

Post 39 Kalkovnen

Postplassering: Nær opplysningstavle på stedet.

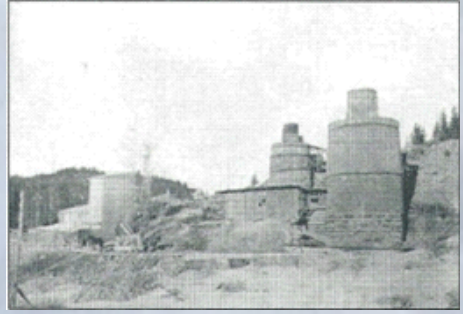
Kalksteinen i området ga grunnlag for Grua kalkverk som opprinnelig ble startet av Christiania Minekompani. Direktør Borchgrevink satte opp en kalkbrenningsovn i 1908. Den nederste delen av ovnen er bygd av granitt og foret innvendig med ildfast teglstein. Driften startet i 1910. Kalkovnen med granitt nederst er bevart fram til i dag, og den ble delvis restaurert i 1991.



1921. Grua Kalkverk var i drift til 1937. Grua kalkverk ble drevet på tre kalkbrudd. Kalken ble dannet i kambrosilurtiden.

(Kilde: «Gruvene på Grua». E. Aasen og L. H Günther).

Postene 39, 40 og 41 kan tas som en mini-runde. Følg stien langs jernbanelinjen sydøstover til post 40, og deretter videre for å krysse linjen ved Rundelen. Post 41 ligger langs den Bergenske Kongevei, som fortsetter bak bilforretningen og forbi Rema tilbake til Grua. Se infotavele om Bergenske Kongevei ved Rema.



I 1912 ble driften overdratt til Emil Kristoffersen, og han bygde en ny, større ovn av teglstein. Denne ovnen var lenge godt bevart, som bildene viser, men raste senere sammen. Under restaureringsarbeidet i 1991 ble restene av denne kalkovnen blottlagt. Murverket og sokkelen var intakt, og den ble gravd helt fram. Det viste seg at denne ovnen har en helt annen konstruksjon enn granittovnen.

I tidsrommet 1914-1917 var det ingen drift ved kalkverket. Hr. Møller Henriksen tok opp igjen driften i 1917, og han satte opp en kalksteinsmølle. Den leverte kalkmel til Felleskjøpet. I 1919 gikk anlegget inn i Norske kalkfabrikker. N. Blomberg A/S overtok anlegget i

